

40 | KWARTALNIK
marzec 2017

Nakład 12700 egz.

ISSN 1898-0775 | Egzemplarz bezpłatny



Spółdzielnia Mieszkaniowa NADODRZE

MAGAZYN LOKATORA

PORADY I INFORMACJE



... 10-11 ...

AUTOSTOPEM

Głogowianin Łukasz Lewandowski samotnie zdobywał Azję

PRZEZ AZJĘ

... 3 ...

Spółdzielnia w gronie
Gazel Biznesu

... 7 ...

Wentylacja
grawitacyjna

... 14-15 ...

Okna i drzwi
- co można, a czego nie



Charakterystyka osiedli

PRZYGOTOWANA PRZEZ PRACOWNIKÓW PWSZ
NA PODSTAWIE ANKIETY ZREALIZOWANEJ WŚRÓD MIESZKAŃCÓW SM „NADODRZE”



CHROBRY

Dla mieszkańców osiedla względy techniczne wydają się mieć szczególne znaczenie. Pozytywnie oceniają utrzymanie bieżące budynków, stosunkowo często wskazują na poprawę w zakresie remontów. Oceny SM, jej pracowników, administracji i Rad są korzystne, natomiast częściej niż na innych osiedlach krytycznie odnoszą się do zachowań części użytkowników. Zarazem relacje sąsiedzkie są tu poprawne. Cenią szczególnie kompetencje i solidność. Sporadyczny udział w zebraniach to w dużym stopniu efekt przekonania o niekonieczności wpływania na zarządzanie – uważają, że jest to rola spółdzielni.

HUTNIK

Mieszkańcy osiedla koncentrują się na kwestiach związanych z otoczeniem zewnętrznym, stanem estetycznym, wyglądem zespołów wejściowych. Dostrzegają zmiany w tych zakresach, a zarazem „domagają się” dalszej poprawy pod tym względem. Za ważny element warunków zamieszkania uznają stan techniczny budynku. Wskazać należy, że stan ten mieszkańcy często uznają za właściwy, obok oceny pracy administracji. Mieszkańcy wskazują też na potrzebę systematycznych remontów.

ŚRÓDMIEŚCIE

Mieszkańcy zwracają dużą uwagę na otoczenie budynków i tereny zielone, dla komfortu zamieszkania ważny jest też dla nich stan budynków. Zauważają poprawę w tych zakresach, jednakże wskazują jednocześnie na konieczność poprawy. Szczególnie nasilone propozycje dotyczą kamer, monitoringów, patroli, współpracy z Policją.

Jako jedyna grupa nie wskazuje na potrzebę nowych garaży i miejsc parkingowych. Nie oznacza to braku potrzeb, raczej rozumienie ograniczeń urbanistycznych. Efekty działań SM i relacji z pracownikami są oceniane jako dobre.

KOPERNIK A

Mieszkańcy dużą wagę przywiązują do otoczenia zewnętrznego, wyglądu zespołów wejściowych i stanu instalacji, przy czym dwa pierwsze z wymienionych oceniane są jako poprawione w ostatnich latach, ostatni zaś jako wymagający poprawy. Uwagi i propozycje są tu szczególnie bogate. Dominują postulaty typowe (parkingi, monitoring), jednak wiele jest niestandardowych, dotyczących „psiego problemu”, remontu zsyków, deratyzacji. Relacje na linii SM - mieszkańcy uznają za poprawne. Społeczność osiedla wydaje się dystansować od bliższej współpracy i współzarządzania.

KOPERNIK B

Mieszkańcy zwracają uwagę na znaczącą poprawę stanu instalacji technicznych, lecz część z nich wskazuje na konieczność dalszych usprawnień w tym kierunku. Za ważne uważają otoczenie zewnętrzne, które w przypadku tego osiedla, ze względu na rozplanowanie urbanistyczne, nie wzbudza zastrzeżeń. Doceniają stan remontów zespołów wejściowych. Propozycje własne, w mniejszej ilości niż np. na os. Kopernik A, są powtarzalne (parkingi, kamery), głównie infrastrukturalne - jest wśród nich kilka ciekawych propozycji, np. chodniki wzdłuż bloków, zmiana kątów nachylenia zjazdów dla inwalidów. Oceny infrastruktury i relacji międzyludzkich w większości kategorii ocen są nieskrajne - dobre i przeciętne lub zdecydowanie dobre.



Spółdzielnia w gronie Gazel Biznesu

Z ogromną przyjemnością informujemy, że Spółdzielnia Mieszkaniowa „Nadodrze” znalazła się w gronie Gazel Biznesu - najbardziej dynamicznych polskich przedsiębiorstw według rankingu przygotowanego przez Coface na zlecenie dziennika gospodarczego „Puls Biznesu”.

Ranking Gazele Biznesu – to ranking najdynamiczniej rozwijających się małych i średnich firm. Pierwsza edycja rankingu odbyła się w 2000 roku. Gazela to firma małej lub średniej wielkości, która dzięki niezwykle dynamicznemu rozwojowi doskonale daje sobie radę wśród nawet znacznie większych konkurentów.

Podsumowanie dolnośląskiej edycji rankingu odbyło się we Wrocławiu. Dyplom w imieniu SM „Nadodrze” odebrał zastępca prezesa Jerzy Zimny. – *To kolejne wyróżnienie dla naszej firmy, które pokazuje, że prowadzona przez nas działalność jest nie tylko dostrzegana, ale też doceniana. Tego typu nagrody to przede wszystkim zewnętrzna ocena pracy spółdzielni, która motywuje i potwierdza, że to, co robimy, robimy dobrze. Mam nadzieję, że jest to także dostrzegane przez naszych mieszkańców –* mówił J. Zimny po odebraniu nagrody.

CIĄG DALSZY NA STR. 9

Selektywnie

W Głogowie pierwsze przymiarki do zorganizowanej zbiórki selektywnej datują się na lata dziewięćdziesiąte ubiegłego wieku. Nasza Spółdzielnia od początku aktywnie uczestniczyła w procesie tworzenia systemu selekcji odpadów „u źródła”, współpracując z Urzędem Miasta w tym zakresie. Dzięki temu przed zmianą przepisów obowiązujących od połowy 2013 roku posiadaliśmy w zasobach Spółdzielni ponad 100 punktów do selektywnej zbiórki odpadów.

W chwili obecnej jesteśmy już ustawowo zobowiązani do selektywnego gromadzenia odpadów i w przypadku naruszenia tego obowiązku: „podmiot odbierający te odpady przyjmuje je jako zmieszane odpady komunalne i powiadamia o tym gminę (art. 9f ustawy o utrzymaniu czystości i porządku w gminach). Przekłada to się na wysokość opłaty za gospodarowanie odpadami komunalnymi, bowiem stawki opłat w przypadku, gdy odpady są zbierane i odbierane w sposób selektywny, są niższe (art. 6k ust. 3 ustawy o utrzymaniu czystości i porządku w gminach)”.

Gmina jest zobowiązana do osiągnięcia wskaźników procentowych selektywnej zbiórki, oznacza to, że w przypadku niskich efektów zbiórki „u źródła”, będzie zmuszona do wykorzystania uprawnień, jakie posiada w celu wyegzekwowania obowiązku segregacji. Opłaty są ustalane w oparciu o Uchwałę Rady Miasta. W przypadku stwierdzenia naruszenia obowiązku segregacji, Gmina ma prawo poprzez wydanie Decyzji Administracyjnej do ustalenia dla Nieruchomości opłaty wyższej, w wysokości obowiązującej dla odpadów zmieszanych.

W takiej sytuacji poza czynnikami ekologicznymi, ochroną środowiska, dbaniem o dobro naszego otoczenia naturalnego, w żywotnym interesie mieszkańców jest ze



4

reklama

skutecznie docieramy do większości mieszkańców Głogowa

reklama w Magazynie Lokatora

tel. 695 879 033

znaczy taniej

W RAMCE OBOK PRZEDSTAWILIŚMY PODSTAWOWE UREGULOWANIA PRAWNE OBOWIĄZUJĄCE OD 01.07.2013 R. (W OPARCIU O INFORMACJE DOSTĘPNE NA STRONIE MINISTERSTWA ŚRODOWISKA) W ZAKRESIE GOSPODARKI ODPA- DAMI I ZWIĄZANĄ Z NIĄ SELEKTYW- NĄ ZBIÓRKĄ ODPA- DÓW.



Ministerstwo Środowiska

względów ekonomicznych przestrzeganie dyscypliny segregacji. Z informacji uzyskanych z Urzędu Miasta wynika, że w Głogowie posiadamy stosunkowo dobry wskaźnik segregacji. Jest to wielką zasługą mieszkańców zasobów Spółdzielni. Jednak firma obsługująca miasto w zakresie zbiórki i utylizacji odpadów sygnalizuje, że jeszcze zbyt wiele odpadów podlegających segregacji znajduje w pojemnikach na odpady zmieszane. Ma to istotny wpływ na koszty związane z systemem gospodarki odpadami i może przełożyć się na wysokość opłat, które będą obowiązywały w przyszłości.

W obecnie obowiązującym systemie Spółdzielnia tylko pośredniczy pomiędzy mieszkańcami nieruchomości, a Gminą w rozliczeniach związanych z odbiorem odpadów komunalnych. Składamy w imieniu Nieruchomości deklaracje określające sposób gromadzenia odpadów oraz informacje o liczbie osób w poszczególnych gospodarstwach domowych. Pobieramy i przekazujemy opłaty naliczone przez Gminę. Jak z tego wynika, bezpośredni wpływ na dyscyplinę segregacji, a co za tym idzie i na wysokość opłat, macie Państwo we własnych rękach.

AUTOR WALDEMAR FIGURA,
KIEROWNIK DZIAŁU EKSPLOATACJI

Art. 4 ustawy nowelizującej zmieniającej ustawę o odpadach dodaje definicję selektywnego zbierania w słowniczku wyrażeń ustawowych w art. 3 ust. 3 pkt 15a ustawy o odpadach. Definicja ta została przeniesiona z dyrektywy Parlamentu Europejskiego i Rady 2008/98/WE z dnia 19 listopada 2008 r. w sprawie odpadów oraz uchylającej niektóre dyrektywy (Dz. Urz. UE L 312 z 22.11.2008, str. 3). Przez selektywne zbieranie rozumie się zbieranie, w ramach którego dany strumień odpadów, w celu ułatwienia określonego sposobu przetwarzania, obejmuje jedynie rodzaje odpadów charakteryzujące się takimi samymi właściwościami i takim samym charakterem. W przypadku selektywnie zebranych odpadów komunalnych obowiązuje zakaz ich mieszania ze zmieszanyymi odpadami komunalnymi odbieranymi od właścicieli nieruchomości

Zgodnie z art. 3 ust. 2 pkt 5 ustawy o utrzymaniu czystości i porządku w gminach selektywne zbieranie ustanawiają gminy, przez co należy rozumieć zorganizowanie przez gminę takiego selektywnego zbierania lub stworzenie niezbędnych do tego warunków. Art. 3 ust. 2 pkt 5 ustawy o utrzymaniu czystości i porządku w gminach stwierdza, że selektywne zbieranie odpadów komunalnych obejmuje co najmniej następujące frakcje odpadów:

- papier,
- metale,
- tworzywa sztuczne,
- szkło,
- opakowania wielomateriałowe oraz
- odpady komunalne ulegające biodegradacji, w tym odpady opakowaniowe ulegające biodegradacji.

Selektywne zbieranie wyżej wymienionych frakcji jest m.in. powiązane z koniecznością osiągnięcia przez gminy wymaganych poziomów recyklingu i przygotowania do ponownego użycia papieru, metali, tworzyw sztucznych i szkła (art. 3b ust. 1 pkt 1 i ust. 2 ustawy o utrzymaniu czystości i porządku w gminach) oraz ograniczenia masy odpadów komunalnych ulegających biodegradacji (art. 3c). Ustanowienia selektywnego zbierania wyżej wym. frakcji materiałowych nie należy utożsamiać z nałożeniem obowiązku selektywnego zbierania niektórych odpadów „u źródła” poprzez odpowiednie postanowienia regulaminu utrzymania czystości i porządku na terenie gminy, inny jest bowiem ich zakres.

Gaz, a bezpieczeństwo

Nieprawidłowo eksploatowana instalacja gazowa może być przyczyną wielu groźnych wypadków – stąd też ustawa z dnia 07.07.1994r. – Prawo budowlane oraz warunki techniczne jakim powinny odpowiadać budynki i ich usytuowanie - Rozporządzenie Ministra Infrastruktury z dnia 12.04.2002r. określają, jak należy bezpiecznie przeprowadzać jej montaż oraz eksploatację.

AUTOR
TADEUSZ KILAN
KIEROWNIK OSIEDLA ŚRÓDMIEŚCIE

Wobec powyższego, kilka uwag dotyczących bezpiecznego użytkowania instalacji gazowej. Po pierwsze kuchenki gazowe powinny być oddalone od okien nie mniej niż 0,5 m (w poziomie). Aby zapewnić długą żywotność kuchenki, należy ją regularnie czyścić, pamiętając, iż nie wolno używać proszków ściernych, substancji żrących, które mogłyby zniszczyć wygląd elementów. Części palników, które mogą zostać zdemontowane, nale-

ści można wykonać odłączając urządzenie od zasilania.

Jednym z podstawowych wymogów montażu kuchenki gazowej jest zastosowanie zaworu, umożliwiającego w razie konieczności odcięcie dopływu gazu. Taki zawór musi znajdować się w miejscu łatwo dostępnym, w odległości nie większej niż 1 m od króćca przyłączeniowego. Dopuszcza się prowadzenie przewodów instalacji gazowej przez po-

rami wentylacyjnymi. Przewodów z rur miedzianych nie należy prowadzić w podłogach pomieszczeń, do mocowania rur miedzianych nie należy stosować uchwytów z gumą utwardzoną związkami chloropochodnymi ze względu na możliwość występowania powolnej korozji wżerowej miedzi.

W przypadku wyłączenia instalacji gazowej z jej użytkowania na okres dłuższy niż 6 miesięcy, należy przed przekazaniem jej do ponownego użytkowania przeprowadzić główną próbę szczelności.

Pamiętajmy, że naprawa i konserwacja urządzenia gazowego może być powierzona wyłącznie osobom posiadającym świadectwa kwalifikacyjne. Urządzenia gazowe po ich naprawie lub wymianie nie mogą być użytkowane bez poddania ich próbie szczelności.

Bezwzględnie zabrania się stosowania w jednym budynku gazu płynnego i gazu z sieci gazowej.

POWYŻSZY ARTYKUŁ NIE WYCZERPUJE WSZYSTKICH ASPEKTÓW BEZPIECZNEGO UŻYTKOWANIA INSTALACJI I URZĄDZEŃ GAZOWYCH, ZWRACA UWAGĘ NA ZASADNICZE TEMATY KTÓRE, POMOGĄ PAŃSTWU BEZPIECZNIE ZAMIESZKIWAĆ.



ży myć w ciepłej wodzie z mydłem. Natomiast w kuchenkach z automatyczną zapalniczką należy często i starannie czyścić końcówkę urządzenia zapłonowego.

Jeżeli elementy ze stali nierdzewnej przez dłuższy czas będą wchodzić w kontakt z wodą o dużym stężeniu wapienia lub zawierającą detergenty, mogą się one pokryć nalotem. Aby temu zapobiec, części należy dobrze spłukać wodą, a następnie osuszyć. Powyższe czynno-

ści mieszczona mieszkalne, pod warunkiem zastosowania rur miedzianych, łączonych przez lutowanie lub rur stalowych bez szwu, łączonych przez spawanie. Bardzo ważnym jest, aby przewody instalacji z miedzi w budynkach mieszkalnych nie były prowadzone pod tynkiem – dopuszcza się prowadzenia przewodów z rur miedzianych w bruzdach niewypełnionych żadnym materiałem budowlanym i w bruzdach przykrytych ekranami z otwo-

CHCESZ POMÓC W REHABILITACJI ?



1%

PODATKU DLA
TOMKA

DANE DO PIT

1. NAZWA OPP:

FUNDACJA POMOCY OSOBOM NIEPEŁNOSPRAWNYM SŁONECZKO

2. KRS: **0000186434**

3. INFORMACJE UZUPEŁNIAJĄCE CEL 1% - **851/S, TOMASZ SEK**

Fundacja Pomocy Osobom Niepełnosprawnym „Słoneczko”





WENTYLACJA GRAWITACYJNA

Działanie. Problemy.

Większość budynków zarządzanych przez naszą Spółdzielnię wyposażona jest – zgodnie z ówczesnymi normami – w zbiorczą wentylację grawitacyjną nieregulowaną. Powietrze z zewnątrz wnika do mieszkań przez nieszczelności w oknach i drzwiach, a wydostaje kratkami wentylacyjnymi.

Przed wymianą okien przepływ powietrza nie był kontrolowany i zwykle zależał od warunków atmosferycznych. Mieszkania były wystarczająco, a często nawet zbyt intensywnie wentylowane. Gdy na dworze wiał silny wiatr, w wielu mieszkaniach z powodu przeciągów było zimno. Kiedy w mieszkaniu było zbyt gorąco, otwierało się okna i wietrzyło pomieszczenia dłużej niż wynikałoby to z potrzeb wentylacji.

Pomocne nawiewniki

W ostatnich latach w wielu mieszkaniach wymieniono stare zużyte i wypaczone okna na nowe. Jeśli jednak w mieszkaniu zamontowano szczelne okna, wentylacja grawitacyjna stała się mało skuteczna. Na przełomie lat 80. i 90. w Polsce zaczęto stosować okna z PVC z wbudowanymi uszczelkami. Wkrótce pojawiły się też szczelne okna drewniane. Takie okna – drewniane i z PVC – są energooszczędne oraz zmniejszają niekontrolowany wypływ powietrza z wnętrza mieszkania. Jednocześnie jednak ograniczają wentylację mieszkań. W tych warunkach, aby wentylacja grawitacyjna działała, należy wspomóc dopływ powietrza z zewnątrz do mieszkania. Najprostszym sposobem, w stu procentach zależnym od mieszkańców, jest systematyczne dopuszczanie świeżego powietrza do pomieszczeń poprzez rozszczelnianie okien oraz częste wietrzenie. Jednym ze skuteczniejszych sposobów wspomagania wentylacji jest zamontowa-

nie w oknach nawiewników okiennych. Od stopnia otwarcia nawiewników (jak również kratki wywiewnych) zależy ilość powietrza doprowadzanego do pomieszczeń i usuwanego z nich.

Anomalie wentylacji

Podstawowym warunkiem prawidłowo działającej wentylacji grawitacyjnej jest dopuszczenie odpowiedniej ilości powietrza do pomieszczeń mieszkania. Aby zaradzić problemom związanym ze zbyt szczelnymi oknami, a więc i niewłaściwą wentylacją, spółdzielnia wprowadziła wymóg montażu nawiewników okiennych do programu

PODSTAWOWYM WARUNKIEM PRAWIDŁOWO DZIAŁAJĄCEJ WENTYLACJI GRAWITACYJNEJ JEST DOPUSZCZENIE ODPOWIEDNIEJ ILOŚCI POWIETRZA DO POMIESZCZEŃ MIESZKANIA.

wymiany stolarki okiennej. Były to jednak ostatnie lata programu i większość wymienionej stolarki okiennej pozostała bez nawiewników. W mieszkaniach z wentylacją grawitacyjną, jakich jest w Polsce, a także w Głogowie, najwięcej, wypływ zawilgoczonego powietrza i napływanie na jego miejsce świeżego możliwy jest tylko, gdy drzwi w pomieszczeniach mokrych (z kanałami wywiewnymi) mają otwory umożliwiające ruch powietrza, a w oknach lub ścianach zewnętrznych zamontowane są nowoczesne samoczynnie działające nawiewniki. W okresie jesienno-zimowym większość mieszkańców szczelnie zamyka okna, ograniczając do minimum napływ powietrza z zewnątrz. Ingerują nawet w nawiewniki. Rezultatem szczelnie zamkniętego mieszkania są anomalie wentylacji grawitacyjnej,

które objawiają się napływem powietrza z zewnątrz przez jeden z kominów wentylacyjnych, czyli tzw. cofki.

AUTOR:

MARIAN GULKOWSKI

KIEROWNIK OSIEDLA KOPERNIK B

Nasady kominowe

By wspomóc wentylację grawitacyjną i wyeliminować przynajmniej część anomalii, spółdzielnia rozpoczęła montaż nasad kominowych, które chociaż częściowo wyeliminowały uciążliwe zjawiska. Przede wszystkim zapobiegają zasysaniu powietrza przez kanały wentylacyjne i wstawianie go do pomieszczeń. Na osiedlu Kopernik „B”

Należy jednak zawsze mieć świadomość, że nawet zastosowanie nasad kominowych nie rozwiąże wszystkich problemów, jeżeli nie dopuścimy powietrza z zewnątrz do mieszkań. Wentylacja to przepływ powietrza. Nadmierna oszczędność ciepła i przerwanie tego procesu wpływa negatywnie nie tylko na ściany naszego mieszkania, ale też na nasze zdrowie.

montaż nasad kominowych rozpoczęliśmy w roku 2015 na budynkach ul. Galileusza 1-11, 13-23, w roku 2016 zamontowaliśmy na ul. Kosmonautów Polskich 7-15, w tym roku zaplanowaliśmy montaż nasad na pięciu budynkach: Kosmonautów Polskich 29-37, 37-49, ul. Gwiazdzistej 4-14, 18-28 oraz 30-38.

ZAPRASZAMY, POLECAMY, PROMUJEMY!
ZACHĘCAMY DO SKORZYSTANIA Z OFERTY NAJMU LOKALI SM NADODRZE



Skuteczne zwalczanie żylaków rajstopy , pończochy i podkolanówki przeciwżylakowe

Żylaki to cena jaką przyplacamy za siedzący tryb życia, brak aktywności fizycznej, predyspozycjami genetycznymi, ciążą oraz złą dietę. Problem ten dotyka zarówno młodych jak i starszych.

Jedną z metod leczenia, ale także zapobiegania żylakom jest tzw. kompresoterapia.

Co to jest i na czym polega kompresoterapia?

Kompresoterapia to tzw. leczenie uciskowe. Jest to nieinwazyjna metoda leczenia niewydolności żylnego polegająca na terapii indywidualnie dobraną siłą, za pomocą różnego rodzaju opatrunków uciskowych. Dzięki zastosowaniu odpowiednio dobranej siły (największej w kostce, słabnącej ku górze) rajstopy, pończochy lub podkolanówki uciskają kończynę w taki sposób, by wspomóc w niej krążenie krwi żylnego. Kompresja wywołuje ucisk na zewnętrzną powierzchnię nóg, równomiernie rozkładając nacisk na ścianki. Dzięki temu umożliwia

wchłanianie się obrzęków oraz zapobiega ich tworzeniu. Ponadto poprzez zredukowanie średnicy żył, kompresja pozwala na ponowne zamykanie się zastawek i zmniejszenie ilości cofającej się krwi do kończyn dolnych, a przez to reguluje cyrkulację żylną. Terapia uciskowa ma na celu przywrócenie fizjologicznego kierunku krążenia krwi w żylakach, który został zaburzony na skutek niewydolności zastawek.

Czym są żylaki?

Żylaki są objawem przewlekłej choroby żylnego, której istotą jest utrudniony odpływ krwi z układu żylnego nogi.

Czym grozi nieleczona niewydolność żylna? Jak dobrać odpowiedni rozmiar? O czym należy pamiętać stosując pończochy, rajstopy, podkolanówki, skarpety uciskowe?

Tego dowiedzą się Państwo odwiedzając SKLEP MEDYCZNO-ORTOPEDYCZNY GALL-MED

GALL-MED JEST SKLEPEM SPECJALISTYCZNEGO ZAOPATRZENIA MEDYCZNEGO WYSPECJALIZOWANYCH PRODUKTÓW I SPRZĘTU MEDYCZNEGO. W NASZEJ OFERCIE ZNAJDĄ PAŃSTWO M.IN:
- ART. PRZECIWŻYLAKOWE
- ART. ORTOPEDYCZNE (WKŁADKI, ORTEZY, OPASKI)
- ART. STOMATOLOGICZNE
- ART. PROTETYCZNE
- ART. KOSMETYCZNE
- PREPARATY DEZYNFEKCYJNE

GALL-MED
SKLEP MEDYCZNO-ORTOPEDYCZNY
UL. GALLA ANONIMA 2
(OS. PIASTÓW ŚLĄSKICH)
TEL. 514 30 63 64 / 76 853 24 24
E-MAIL: GALL-MED@WP.PL
JESTEŚMY NA FACEBOOKU

8



Spółdzielnia Mieszkaniowa NADODRZE

Zespół d/s lokali użytkowych i dzierżaw

tel. 76 852 07 96; 501 503 133
lokaleuzytkowe@smnadodrze.pl
Głogów, Al. Wolności 19

Charakterystyka osiedli

KOPERNIK C

Mieszkańcy zwracają uwagę na otoczenie zewnętrzne i estetykę (czystość), które oceniane są zadowalająco, lecz też z określonymi wymaganiami. Elementy oceniane pozytywnie wskazywane są też jako wymagające poprawy (czystość, zespoły wejściowe). Propozycje ulepszeń mają wybitnie techniczny charakter (parkingi, monitoring, poprawa stanu instalacji). Mieszkańcy doceniają sposób utrzymywania budynków. Aktywność w porównaniu z innymi osiedlami typowa - umiarkowany udział w zebraniach.

PIASTÓW ŚL. A

Mieszkańcy skoncentrowani są na wyglądzie otoczenia zewnętrznego i zespołów wejściowych. Uznają je za ważne, podkreślają poprawę w ostatnich latach, lecz też oczekują kontynuacji i dalszej poprawy. Propozycje zmian dotyczą tradycyjnie miejsc do parkowania oraz okamerowania, pojawiają się też nierealne technicznie i finansowo, np. windy w 4-piętrowych budynkach. Wysoko oceniana jest strona administracyjna.

PIASTÓW ŚL. B

Nie ma dużych różnic w porównaniu z sąsiednim osiedlem. Akcentowana jest



rola otoczenia zewnętrznego, tak in plus jak in minus. Za zadowalające, ale i do poprawy uznaje się zespoły wejściowe. W opinii respondentów brakuje miejsc do parkowania, placów zabaw. Utrzymywanie budynków uznane za zadowalające, choć akcentowane są potrzeby remontowe. Zarówno na osiedlu A jak i B zbliżone są oceny zaangażowania i aktywności - niesystematyczne uczestnictwo w zebraniach. Współdziałanie w zarządzaniu w przypadku osiedla A cechuje zróżnicowanie opinii, podczas gdy na osiedlu B za zadowalające uznaje się cedowanie zadań na SM.

CROSS STRACENICÓW

Cross Straceńców jest rodzajem biegu samym w sobie, nie przystającym do żadnej sprecyzowanej obecnie klasyfikacji. Bieg górski, bieg przełajowy, bieg ekstremalny – wrzucenie „straceńców” do któregośkolwiek z tych katalogów byłoby zabiegiem ograniczającym szeroką formułę w jakiej impreza jest rozgrywana.

To idea biegu, który wyzwala motywację do walki, aby zmierzyć się z własnymi słabościami, zmierzyć się z naturą, pokonać strach i gwarantuje na mecie satysfakcję, radość oraz dumę.

Cross Straceńców to zdecydowanie więcej niż masowa impreza sportowa. Cross Straceńców to zawody, które akceptują każdego człowieka. To bieg bez barier, który nie uznaje wykluczeń społecznych, wynikających z ludzkich słabości.

Cross Straceńców wykracza znacznie poza obszar sportu jako dziedziny samej w sobie. Wielopłaszczyznowe pojmowanie biegania może uświadomić niejednemu z nas, że życie to prawdziwy bieg – z kryzysami, wspinaniem się w górę, upadkami i częstymi potknięciami – mimo, że „przecież tak dobrze szło”.

Blotnista trasa Crossu Straceńców oprócz atrakcyjnej formuły ma również niebywale przesłanie – „z każdego bagna można wyjść”.

DLA KOGO?

Dla każdego, kto nie boi się wyzwania.

GDZIE SIĘ SPOTYKAMY?

Tor motocrossu w Głogowie na Górkowie - to wyjątkowe miejsce! Trasa przebiega po pętach i jest pełna wielu niespodziewanych, naturalnych przeszkód, rowów z wodą i błotem, stromych oraz piaszczystych podbiegów i zbiegów. Widzowie niczym kibice na stadionie będą mogli przeżywać ciągłe emocje związane z rywalizacją uczestników biegu.

Tak będzie

22-23 kwietnia 2017

na VII Crossie Straceńców

Spółdzielnia Mieszkaniowa „Nadodrze” zachęca do udziału w imprezie. To nie tylko doskonała okazja do sprawdzenia swej kondycji fizycznej i psychicznej. To także świetna zabawa dla całych rodzin. Każdy mieszkaniak, czy to dziecko, czy senior, osoba ucząca się, czy pracująca, może sprawdzić się na trasach różnej długości. W programie są biegi dla dzieci, młodzieży, dorosłych, a także sztafety dla grup zorganizowanych. Każdy znajdzie trochę kurzu i błota dla siebie.

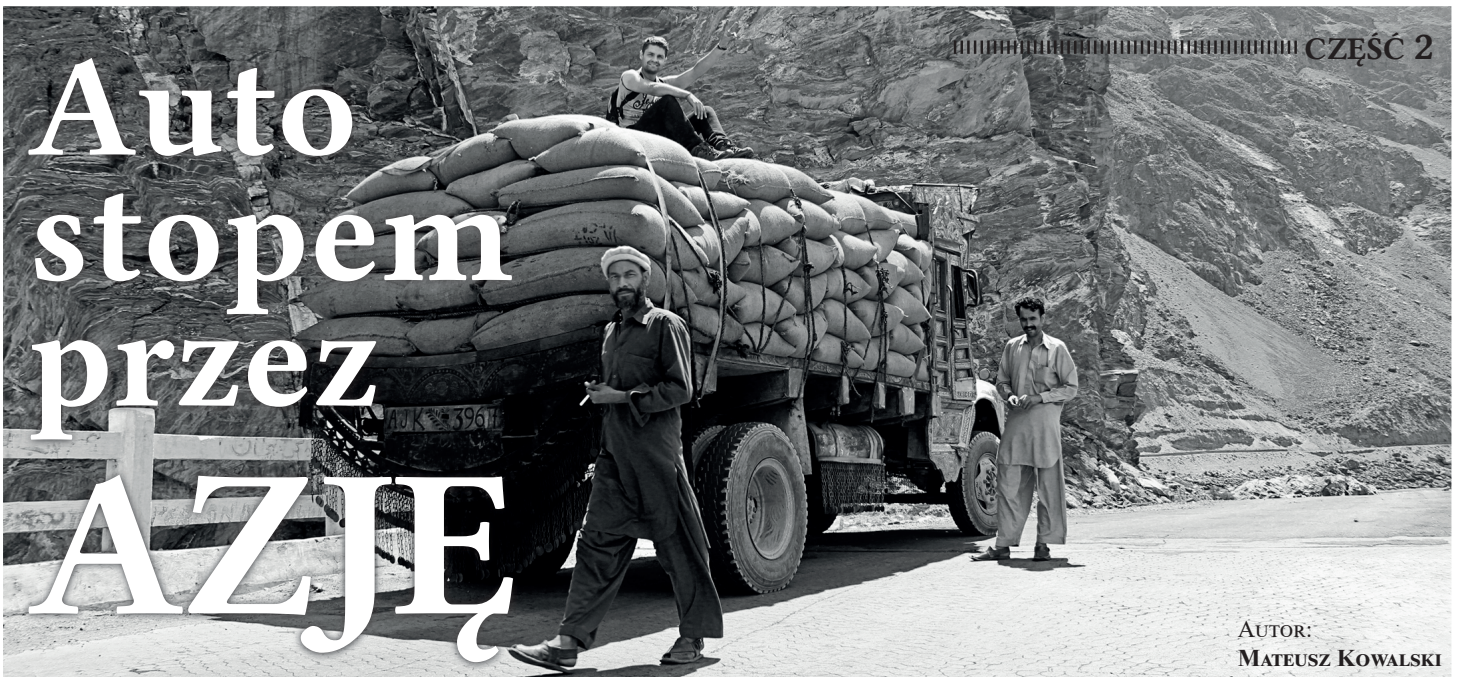
Komentarz

Mirosława Dąbrowskiego, Prezesa SM „Nadodrze” do wyników ankiety:

Analizując odpowiedzi na pytania można stwierdzić, że mieszkańcy zauważają zmiany na osiedlach i doceniają to, co robimy. Jednak w myśl przysłowia, że apetyt rośnie w miarę jedzenia, oczekiwania członków spółdzielni są coraz większe. Zwracają uwagę na obszary, które do niedawna były mniej ważne, a teraz stają się priorytetowymi. Kilkanaście lat temu mieliśmy problemy ze sprawami technicznymi – niedogrzanie budynków, przecieki na instalacjach. Te kwestie zostały już w znacznej mierze poprawione. Mogą to potwierdzić mniejsze liczby zgłoszeń do ubezpieczycieli i interwencji naszych służb technicznych. Dlatego mieszkańcy teraz kładą nacisk na estetykę klatek schodowych, terenów zielonych i elewacji budynków. Coraz ważniejsza staje się jakość wykonywanych prac, a nie niski koszt. Dobrą jest oceną naszej pracy jako zarządcy – zarówno administracji osiedlowych, rad osiedli, jak i zarządu. Mimo to ankietowani wskazali nam kwestie do poprawy. Mieszkańcy oczekują rzetelnego stosunku do pracy, wyrażającego się głównie solidnością i kompetencją. Ważna jest też terminowość (słowność). Będziemy korzystać z tych wskazówek, by przy kolejnej ankiecie ta ocena była jeszcze lepsza.

Mieszkańcy w swoich odpowiedziach sugerowali też nowe inwestycje czy rozwiązania techniczne, które powinniśmy wprowadzić na osiedlach. Niestety część z tych pomysłów nie jest możliwa do zrealizowania. Chodzi przede wszystkim o instalowanie wind w budynkach czteropiętrowych. Nasze budynki były wznieszone kilkadziesiąt lat temu, w technologiach, jakie wówczas stosowano. Nie ma więc technicznych możliwości, by w takich blokach montować windy. Innym zagadnieniem często poruszonym w ankietach była budowa nowych parkingów. Po pierwsze tereny, na których Spółdzielnia mogłaby to zrobić, już się praktycznie skończyły; po drugie – ustawa mówi, że to gmina jest odpowiedzialna za budowę takiej infrastruktury; a po trzecie – coraz częściej pojawiają się głosy mieszkańców, że osiedla są dla ludzi, a nie dla samochodów.

Ankieta pozwoliła nam również określić, jakie drogi dotarcia z informacją do mieszkańców są obecnie najlepsze. Wyniki badań dowodzą, że tradycyjne formy zawiadomień tracą znaczenie. Zarówno informacje w gablotach, jak i zawiadomienia osobiste jest mało skuteczne i traci na popularności. Nie tracą na znaczeniu informacje sąsiedzkie. Łatwo dostrzec, że ma to miejsce tam, gdzie dłużej trwają więzi i tam, gdzie budynki są z reguły 4-piętrowe, co daje możliwość komunikacji bezpośredniej. Ważnym źródłem informacji o Spółdzielni są lokalne media. Internet to ważne źródło dla młodszych mieszkańców.



Auto stopem przez AZJĘ

AUTOR:
MATEUSZ KOWALSKI

„Młody, ta wyprawa staje się nieco ekstremalna, a te Twoje obrazki i komentarze przyprawiają mnie i pewnie wielu Twych znajomych o ból głowy” – napisał tato Łukasza Lewandowskiego w komentarzu pod kolejną relacją z wyprawy do Azji.

Właśnie kończył się drugi miesiąc podróży autostopem, w którą głogowianin wyruszył w marcu 2016 roku. Łukasz był tuż przed granicą irańsko-pakistańską. Ale sytuacja nie była komfortowa. Kilku mężczyzn uzbrojonych w karabiny machało, by wsiadał na pakę ich samochodu.

Dopiero po chwili okazało się, że to irańska armia, bez mundurów i w nieoznakowanym samochodzie, patrolująca tereny przygraniczne. Żołnierze załatwili głogowianinowi transport do granicy. Eskortę wojskowych miał też przez kilka najbliższych dni. Ale co najważniejsze, nie podróżował już sam. W jednym z przygranicznych miast poznał Davida – Włocha, który również na własną rękę poznawał Azję.

Jednak takich mrozących krew w żyłach wydarzeń było zaledwie kilka. Zdecydowanie więcej było wydarzeń radosnych, wzruszających, śmiesznych, zaskakujących lub fascynujących. Jak choćby w jednym hotelu, gdzie drzwi pokojowe były zamykane na stare zardzewiałe zamki. Ich otwieranie możliwe było wyłącznie za pomocą kopniaka. - *Po prostu trzeba wziąć rozbieg i wejść z butem do środka. Wejście smoka wersja pakistańska* – wspomina Łukasz.

Im dalej głogowianin zagłębiał się w pakistańskie rejony, tym kraj stawał się coraz bardziej fascynujący. Z jednej strony przemudnione miasta, w których przeraża ogrom ubóstwa i śmieci walających się po ulicach. Z drugiej zaś zapierające dech widoki w re-

Dlaczego świat myśli, że jesteśmy terrorystami?

Jest jeszcze jedna rzecz, o której trzeba wspomnieć. Choć Pakistan kojarzy się nam głównie z terroryzmem, talibami i zamachami, to zdaniem Łukasza jest to nieprawdziwy obraz tego kraju. - *Gdzie nie pójdziesz, ludzie się do Ciebie uśmiechają, chcą z Tobą rozmawiać, przysiadają się, chcą robić zdjęcia, interesuje ich skąd jesteś, jak masz na imię i jak dużą masz rodzinę. Gdy zapytam o coś jedną osobę, to zaraz mam nad sobą dziesięć innych próbujących mi pomóc. Nieznajomy nieznajomego w przedziale klepie po ramieniu i pyta, jak tam mu podróż mija. A kiedy ktoś coś zaczyna jeść, to obcęstuje pół wagonu zanim sam zje* – wspomina Łukasz.

W samym Pakistanie głogowianin spędził równy miesiąc, w dodatku jeżdżąc autostopem nawet po nocach. Odwiedzał miejsca oddalone od cywilizacji o kilkadziesiąt kilometrów. Niejednokrotnie obdarzał zaufaniem poznanych ludzi i nigdy się nie zawiodł. Zdarzało się, że miejscowi zadawali mu pytanie, dlaczego świat uważa ich za terrorystów. - *Moja odpowiedź była szybka i zwięzła: taki obraz kreują media i politycy. Po takiej odpowiedzi z uśmiechem byłem zapraszany na herbatę* – przyznaje Łukasz. Dodaje, że 99,99 procent mieszkańców Pakistanu to życzliwi ludzie. Jedyne małe ułamek to bojownicy, przez których kraj ma tak złą opinię.

Kąpiel, pranie i zabawa w rzece
Po wielotygodniowej podróży przez kra-

O ŚMIERĆ OTARLI SIĘ JESZCZE W GILGIT. W MAŁEJ RESTAURACJI PRÓBOWALI POŁĄCZYĆ SIĘ PRZEZ INTERNET Z BLISKIMI. GDY PO KOLEJNEJ PRÓBIE NIE UDAŁO SIĘ ZŁAPAĆ POŁĄCZENIA, WYSZLI Z LOKALU. RANO DOWIEDZIELI SIĘ, ŻE CHWILĘ PO ICH WYJŚCIU KTOŚ WPADŁ DO RESTAURACJI I STRZELAŁ DO WSZYSTKICH, ZNAJDUJĄCYCH SIĘ WEWNĄTRZ.

Słabe łącze ratuje życie

Do jednej z miejscowości wjechali chwilę po tym, jak doszło tam do zamachów samobójczych. Kilka kilometrów później przeżyli trzęsienie ziemi, z którego również wyszli bez szwanku. O śmierć otarli się jeszcze w Gilgit. W małej restauracji próbowali połączyć się przez internet z bliskimi. Gdy po kolejnej próbie nie udało się złapać połączenia, wyszli z lokalu. Rano dowiedzieli się, że chwilę po ich wyjściu ktoś wpadł do restauracji i strzelał do wszystkich, znajdujących się wewnątrz. Zginęło kilka osób.

jonie Karakorum i Nanga Parbat. Do tego policja i wojsko na każdym kroku, dzieciaki grające w krykieta, no i marihuana, bez której chyba nikt z miejscowych nie wyobraża sobie życia. Rosła dosłownie wszędzie.

Podróżowanie przez Pakistan nie jest wcale trudne. Wystarczy jedno podniesienie ręki, by zaraz zatrzymał się ktoś chętny do podwiezienia. Podróżnicy poruszali się więc na wiele sposobów - samochodami, riksami, pancernymi pojazdami, motocyklami, traktorami i na dachu terenówki, tuż obok żywej kozy.

je islamskie, gdzie alkohol jest teoretycznie zakazany, w Indiach w końcu można było legalnie skosztować lokalnych trunków. Ale nie tylko to było fascynujące. Również jeżdżenie o wiele lepsze i bardziej urozmaicone niż w Pakistanie czy Iranie. Za dwa złote można zjeść na ulicy taki obiad, że pół dnia nie jest się głodnym. O sztuczkach można zapomnieć, bo wszystko je się rękoma. Żyć nie umierać, tylko pot z czoła trzeba wycierać. Upały są piekielne.

Jeśli chodzi o ekstremalne przeżycia w Indiach, to na pewno jest takim podróż pociągiem. Wagony wypchane po brzegi, ludzie wiszą na zewnątrz, trzymając się poręczy, z każdego okna wystaje nawet po dziesięć osób. – *Wiedziałem, że nie będzie łatwo gdzieś się wcisnąć z wielkim plecakiem* – opowiada głogowianin. Po kilku

rana na miasto, żeby coś zarobić, lecz dla większości świat kończy się właśnie tutaj – mówi Łukasz. Centrum życia w slumsach jest rzeka, która służy do kąpieli, prania, toalety i zabawy. O elektryczności i bieżącej wodzie można jedynie pomarzyć.

Tajlandia, Birma, Malezja

W Indiach drogi Łukasza i Davida rozeszły się, bo każdy miał inny cel podróży. Do Bangkoku głogowianin dotarł samolotem z Kalkuty. Kilka kolejnych dni spędził w małej nadmorskiej miejscowości. To wymarzone miejsce na odpoczynek, w sam raz dla miłośników nurkowania, balangowania i wspinaczki. Albo po prostu dla kogoś, kto chce poleżeć plackiem na którejś z okolicznych wysp. – *Minęły prawie cztery miesiące mojej podróży, a to było idealne miejsce,*

cie do Polski wysłał do sierocińca paczkę, w której znajdowały się środki czystości, zabawki i słodycze.

To nie koniec podróży

Birma, Malezja i powrót do Tajlandii – tak wyglądały ostatnie tygodnie podróży autostopem przez Azję. Na opisanie wszystkiego, czego Łukasz doświadczył, co przeżył, co zobaczył i szczególnie zapamiętał po prostu zabrakło miejsca w Magazynie. To bez wątpienia opowieść na niezłą książkę, która nawiasem mówiąc, już powstaje.

Zainteresowanych zapraszamy do przeczytania wspomnień z podróży na blogu <http://bez-granic-przez-swiat.pl>. Tam też jest mnóstwo zdjęć z tej pasjonującej wyprawy.



próbach udało się w końcu wsiąść. – *No i kiedy myślałem, że nie da się wcisnąć już nawet szpilki do wagonu, pociąg stanął na kolejnej stacji, a tam czeka tłum ludzi. Nie wiem jakim cudem, ale jakoś wszyscy wsiedli* – dodaje.

Drugie ekstremum to mycie się i kąpanie. Ludzie o poranku wychodzą na ulicę tylko w ręcznikach i kąpią się, czerpiąc wodę skąd popadnie. Niczym nadzwyczajnym nie jest mężczyzna owinięty w ręcznik, stojący przy przystanku autobusowym i myjący zęby lub grupa młodzieńców w samych majtkach kąpiąca się przy ruchliwej drodze

Widokiem, który na zawsze zostaje w pamięci są też slumsy. Chociażby takie, jak te w Kalkucie. Mieszka w nich osiem milionów ludzi!!! Schronienia budują z wszystkiego, co znajdą – gałęzi, desek, blach, szmat. – *Niektórzy szczęściarze wyruszają z*

żeby trochę odetchnąć od plecaka i wszystkiego, co otaczało mnie przez ten czas – wspomina Łukasz.

Po kilku dniach ruszył na południe do Birmy, która była kolejnym punktem na trasie wyprawy. W trakcie podróży kosztował lokalnych smakołyków. – *Na ulicach jeżdżenie to pomysłowość w każdej formie: smażone banany w posypce kukurydzianej, kurczak w różnej postaci. Spotkać można nawet stoisko z jeszcze żywymi krabami, o owadach nie wspominając* – wylicza Łukasz.

Przed granicą z Birma głogowianin odwiedził sierociniec, samotnie stojący budynek wśród bujnej roślinności. Przebywają tu dzieci uchodźców z Birmy. Podróżnik spędził wśród nich kilka dni. Do południa opiekował się najmłodszymi dziećmi, prowadził lekcje geografii dla starszych, a popołudniami grał z nimi w piłkę. Po powro-

A co pozostało w Łukaszu z tej kilkumiesięcznej podróży?

- Wróciłem do domu szczęśliwy oraz spełniony i co najważniejsze w jednym kawalku. Doświadczyłem wszystkiego, czego oczekiwałem i realizowałem swoje najbardziej potłuczone pomysły.

Każdy dzień był wyjątkowy, był darem od losu, dzięki czemu powstała z tego wspaniała przygoda. Próbując poznać kulturę każdego z państw, napotkałem mnóstwo fantastycznych ludzi i właśnie dzięki nim udało się to wszystko zrealizować – podsumowuje głogowianin.

Jest czego zazdrości.

Wybieramy Radę Nadzorczą

W tym roku upływa trzyletni okres kadencji Rady Nadzorczej, w związku z tym czekają nas wybory nowych przedstawicieli tego gremium. Organem, który, zgodnie z ustawą o spółdzielniach mieszkaniowych, dokonuje wyborów członków Rady Nadzorczej, jest Walne Zgromadzenie Członków.

WYBORY CZŁONKÓW RADY NADZORCZEJ SPÓŁDZIELNI MIESZKANIOWEJ „NADODRZE” W GŁOGOWIE

I WIOSNA 2017

ZEBRANIA WYODRĘBNIONYCH NIERUCHOMOŚCI

- ZŁOŻENIE KART ZGŁOSZENIOWYCH NA KANDYDOWANIE DO RADY NADZORCZEJ

II LATO 2017

WALNE ZGROMADZENIE – W 8 CZĘŚCIACH

- WYBÓR W GŁOSOWANIU TAJNYM PO 3 KANDYDATÓW DO RADY NADZORCZEJ

III JESIEŃ 2017

WALNE ZGROMADZENIE

- WYBÓR SPOŚRÓD 24 KANDYDATÓW 16 CZŁONKÓW RADY NADZORCZEJ WG ZASADY, ŻE NA KAŻDY OKRĘG PRZYPADAJĄ 2 MANDATY
– GŁOSOWANIE TAJNE

UWAGA:

KARTY ZGŁOSZENIOWE WYDAWANE SĄ NA 14 DNI PRZED KAŻDYM ZEBRANIEM WYODRĘBNIONEJ NIERUCHOMOŚCI.

WYMAGANE JEST POPARCIE MINIMUM 50 CZŁONKÓW ZAMIESZKAŁYCH W DANYM OKRĘGU WYBORCZY

Aby zapewnić jednakową reprezentację każdego osiedla Spółdzielni w Radzie Nadzorczej, całą Spółdzielnię dzielimy zgodnie ze Statutem na osiem okręgów wyborczych, które swoim obszarem obejmują poszczególne osiedla mieszkaniowe. Każdy z okręgów będzie miał po dwóch reprezentantów w Radzie. Proces wyborów odbywa się w trzech etapach, które przedstawione są na grafice.

Zgłaszanie kandydatów na członków RN będzie możliwe podczas Zebrań Wyodrębnionych Nieruchomości. Osoby, które chcą zostać kandydatem, winni uzyskać poparcie co najmniej 50 członków Spółdzielni ze swojego osiedla.

Następnie podczas Walnego Zgromadzenia, które odbywać się będzie w osmiu częściach, nastąpi wyłonienie po trzech kandydatów do Rady z danego okręgu wyborczego.

Ostatnim etapem będą wybory podczas jednego Walnego Zgromadzenia, które odbędzie się jesienią. Wówczas członkowie Spółdzielni wybiorą spośród 24 kandydatów 16 członków Rady Nadzorczej według zasady, że na każdy okręg wyborczy przypadnie dwóch reprezentantów.

„Zasady wyborów członków Rady Nadzorczej w Spółdzielni Mieszkaniowej „Nadodrze” w Głogowie” znajdują się na stronie internetowej Spółdzielni.

AUTOR SYLWIA GRODECKA
Z-CA KIEROWNIKA DZIAŁU ORGANIZACYJNEGO

W dniu 15.06.2010 r. badanie zespołu specjalistów wykazał u Pawelka głęboki autyzm wczesnodziecięcy



Przekaż swój 1% podatku !

**W polu „Cel szczegółowy 1% podatku”
proszę wpisać:**

PAWEŁ GAUMER NR. 8337

Na – leczenie i rehabilitacje

Numer KRS

0000037904

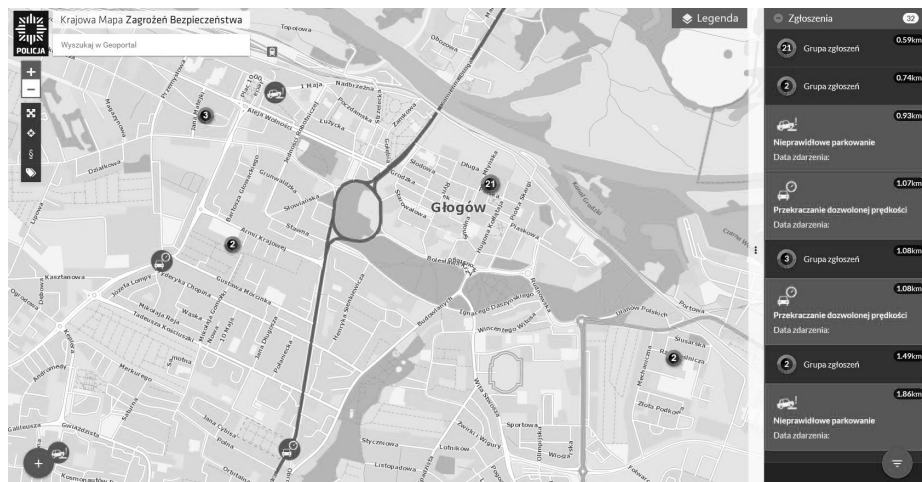
www.pomocdlapawelka.pl



Krajowa MAPA ZAGROZEŃ Bezpieczeństwa na Dolnym Śląsku

Na terenie województwa dolnośląskiego ruszyła KRAJOWA MAPA ZAGROZEŃ. Mieszkaniec może przekazać policjantom informacje o miejscach i zdarzeniach, jakie zaobserwował, a które w jego ocenie są niebezpieczne. Zostaną one sprawdzone przez policjantów.

AUTOR:
PODINSP. BOGDAN KALETA
OFICER PRASOWY KPP W GŁOGOWIE



Krajowa Mapa Zagrożeń Bezpieczeństwa opiera się o informacje skatalogowane w trzech płaszczyznach:

- informacje gromadzone w policyjnych systemach informatycznych,
- informacje pozyskiwane od społeczeństwa w trakcie bezpośrednich kontaktów z obywatelami, przedstawicielami samorządu terytorialnego i organizacji pozarządowych, a także w trakcie realizowanych debat społecznych poświęconych bezpieczeństwu publicznemu,

naruszających prawo zjawisk, należy wejść na policyjną stronę internetową komendy wojewódzkiej, komendy miejskiej bądź powiatowej. Baner z odnośnikiem do Krajowej Mapy Zagrożeń widoczny będzie na stronie głównej. Za pierwszym razem po uruchomieniu Krajowej Mapy Zagrożeń Bezpieczeństwa użytkownikowi wyświetli się regulamin serwisu internetowego. Aby skorzystać z możliwości dodania na mapie miejsca zagrożonego konieczne jest zapoznanie się z nim i zaakceptowanie jego zapisów. Gdy

INFORMACJE PREZENTOWANE NA MAPACH UWZGLĘDNIAJĄ ZARÓWNO WYBRANE KATEGORIE PRZESTĘPSTW I WYKROCZEŃ, JAK I ZAGROŻENIA, KTÓRE W SUBIEKTYWNYM ODCZUCIU MIESZKAŃCÓW NEGATYWNIE WPLYWAJĄ NA ICH POCZUCIE BEZPIECZEŃSTWA.

- informacje pozyskiwane od obywateli (internautów) z wykorzystaniem platformy wymiany informacji.

Aby przekazać informację o danym miejscu, gdzie według subiektywnej oceny zgłaszającego dochodzi do niepokojących,

już to uczynimy, pojawi się okno mapy zawierające wszystkie zgłoszenia dodane przez użytkowników serwisu. Korzystając z wirtualnych narzędzi, jakimi dysponuje Krajowa Mapa Zagrożeń Bezpieczeństwa, możemy zaznaczyć miejsce, którym chcemy zainteresować policję, wskazując rodzaj



zagrożenia, jaki według nas w nim występuje. W przypadku problemów z obsługą, zawsze możemy skorzystać z instrukcji, która w wersji cyfrowej znajduje się w serwisie Krajowej Mapy Zagrożeń Bezpieczeństwa. Takie zgłoszenie trafi do funkcjonariuszy odpowiedniej komórki policji. Zebrane informacje zostaną następnie sprawdzone przez policjantów.

Należy pamiętać o tym, że zgłoszenia dokonywane poprzez Krajową Mapę Zagrożeń Bezpieczeństwa nie zastępują potrzeby pilnej interwencji Policji. W tego typu przypadkach należy korzystać z numerów alarmowych 112, 997.

Z narzędzia należy korzystać w sposób rozsądny. Każde naniesione zagrożenie wywoła odpowiednią reakcję Policji. Z jednego łącza internetowego można zgłosić jedno zagrożenie na dobę.

Rozliczymy Twój PIT za darmo

SKOK PIAST

Zapraszamy do Punktu Kasowego

w Głogowie, Aleja Wolności 2, czynne: pn.-pt. 9.15-17.00 lub zadzwoń 801 602 222*

Szczegóły akcji dostępne w regulaminie oraz w placówkach SKOK PIAST. Rozliczenia wykonuje licencjonowane biuro rachunkowe. Akcja trwa do wyczerpania limitu określonego w regulaminie lub do 17 kwietnia 2017 roku. Niniejsza informacja nie stanowi oferty w myśl przepisów kodeksu cywilnego. Przez zeznaną roczne, rozumie się zeznaną PIT-37 oraz PIT-36 za 2016 r. *Koszt połączenia zgodny z taryfą operatora.



OKNA I DRZWI

W korespondencji przychodzącej od lokatorów do Spółdzielni często zgłaszane są wnioski o akceptację zmian przy planowanych remontach i zmianach w mieszkaniach oraz prośby o określenie technicznych i formalnoprawnych warunków ich przeprowadzenia. Dziś - wszystko o stolarnie okiennej i drzwiowej.

Okna i nawiewniki okienne

Barwa okna powinna być dostosowana do ogólnej kolorystyki budynku, nie powinna stanowić wyróżniającego się na niej elementu. Dlatego zaleca się, aby była ona zbliżona z kolorem większości istniejącej stolarki w zasobach Spółdzielni - kolor biały RAL 9010- 9016.

Obecna na rynku stolarka to przede wszystkim okna z profili PVC oraz okna drewniane. Stosowane szyby zespolone posiadają wysoką izolacyjność termiczną (poniżej 0,7-1,0 w/m²K). Od początku stycznia 2017 wymagany przepisami maksymalny dla całego okna współczynnik przenikania ciepła U_{max} nie powinien być większy niż 1,1 W/m²K, a od stycznia 2021r - 0,7 W/m²K. **Wymieniana stolarka okienna powinna mieć zachowany istniejący podział i funkcje otwierania poszczególnych skrzydeł.**

Należy zwrócić uwagę na to, że przez stolarkę okienną powinien być zapewniony nawiew świeżego powietrza do mieszkania. Jest to podstawowy warunek prawidłowego funkcjonowania wentylacji w mieszkaniu. Z praktycznych analiz powstałych problemów w mieszkaniach z nadmiarem zalegającej w powietrzu wilgoci i jej wykraplanie z powietrza w „najwrażliwszych” tj. najchłodniejszych miejscach, skutkujących pojawianiem się skupisk zapleśnień, należy



wiewników okiennych higrosterowalnych o przepływie 5-30m³/s. Dla zbilansowania nawiewu świeżego i wywiewu powietrza przez kanały wentylacji grawitacyjnej, w mieszkaniach powinno się montować po min. 1 nawiewniku w każdym pomieszczeniu. W lokalach wyposażonych w podgrzewacze gazowe lub kotły gazowe jedno lub dwufunkcyjne powinny być stosowane nawiewniki ciśnieniowe (poziom sterowania napływem świeżego powietrza odbywa się podciśnieniowo).

to pełna dowolność możliwa jest przy doborze parapetów wewnętrznych (z drewna, płyt MDF, konglomeratu, granitu itp). Przy ich montażu należy jednak pamiętać, aby przestrzeń między grzejnikiem a parapetem wynosiła min. 7-8cm, a ich wysięg poza lico ściany nie był większy niż 5-10 cm.

Rolety zewnętrzne

Barwa rolet powinna być dostosowana do ogólnej kolorystyki budynku, nie powinna na niej stanowić wyróżniającego się

WYMIENIANA STOLARKA OKIENNA POWINNA MIEĆ ZACHOWANY ISTNIEJĄCY PODZIAŁ I FUNKCJE OTWIERANIA POSZCZEGÓLNYCH SKRZYDEŁ.

14 jednoznacznie stwierdzić, że podstawową przyczyną tych problemów są zbyt szczelne okna i brak napływu świeżego powietrza do mieszkania.

Wymieniane okna powinny posiadać funkcję rozszczelnienia (zazwyczaj jest to pośrednia pozycja klamki, między pozycją rozwarcia a uchylecia skrzydła okiennego). Okna powinny charakteryzować się współczynnikiem infiltracji nie mniejszym niż 0,3m³/m²*h*daPa^{2/3}.

Alternatywnym (bardziej skutecznym i zalecanym ze względu na automatykę działania) rozwiązaniem jest montaż na-

Parapety

Parapety zewnętrzne powinny być zamontowane pod oknami, zabrania się mocowania ich na styk do okien. Otwory odwodnienia profilu okiennego powinny znajdować się nad parapetem. Parapety powinny być zakończone kapinosami (wysięg poza płaszczyznę elewacji powinien wynosić min 4cm). Obróbki krawcowe (boczne) parapetów powinny wyeliminować podciąganie kapilarne wody opadowej do warstw elewacji. Zaleca się, aby parapety zewnętrzne były kolorem i formą dostosowane do ogółu parapetów na elewacji budynku. Za

elementu kolorystycznego. Zaleca się, aby montaż rolet odbył się bez ingerencji w warstwy docieplenia budynku. Wszelkie otwory montażowe, przejście kotew przez warstwy docieplenia należy uszczelniać masami termoplastycznymi. Ze względu na ograniczenie doświetlenia pomieszczeń mieszkalnych światłem dziennym nie zaleca się stosowania systemów, w których kasetka zwiacza rolety znajduje się pod nadprożem. Lepszym rozwiązaniem są rolety z kasetą zewnętrzną. Przed montażem rolet należy uzyskać zgodę Spółdzielni.

- co można, a czego nie

Drzwi wewnętrzne

Drzwi wewnętrzne to drzwi wejściowe do lokali oraz drzwi wewnątrzlokalowe (do pokoi, łazienek, WC, kuchni). Podczas wymiany drzwi (skrzydła i ościeżnicy) należy zwrócić uwagę na to, czy ościeżnice drzwi zmieszczą się w istniejących otworach drzwiowych. Jeśli są większe, to w przypadku drzwi zlokalizowanych w ścianach działowych dopuszcza się powiększenie otworów drzwiowych. Jest to działanie konieczne szczególnie w celu likwidacji barier architektonicznych dla osób niepełnosprawnych, gdzie wymagana minimalna szerokość skrzydła powinna wynosić 90cm.

W przypadku drzwi zlokalizowanych w ścianie nośnej należy bezwzględnie zachować istniejący otwór. Ewentualne poszerzenie otworu drzwiowego spowoduje ingerencję w konstrukcję budynku. Zgodę na wykonanie takiego zakresu prac można uzyskać po przedłożeniu w Dziale Technicznym Spółdzielni projektu budowlanego wzmocnienia otworu drzwiowego. Projekt powinien być opracowany przez uprawnionego projektanta, powinien zawierać ocenę oddziaływania projektowanego zamierzenia na konstrukcję budynku oraz powinien precyzyjnie określić technologię wykonania prac (tymczasowych zabezpieczeń itp.). Konieczne będzie w takim przypadku uzyskanie decyzji o pozwoleniu na wykonanie prac budowlanych w Starostwie Powiatowym w Głogowie.

Wymieniane drzwi wejściowe, drzwi do pokoi, kuchni i pomieszczeń sanitarnych łazienek i WC powinny mieć szerokość co najmniej 0,80 m w świetle ościeżnicy i wysokość 2,00m. Dla prawidłowej cyrkulacji powietrza w mieszkaniu (to także niezbędny warunek dla prawidłowego jej funkcjonowania) w dolnej części skrzydła drzwiowe do łazienek i WC powinny posiadać kratkę wentylacyjną (lub otwory tulejowane) o łącznej powierzchni netto minimum 200 cm². Często zdarza się, że oferowane w hurtowniach budowlanych skrzydła drzwi

łazienkowe posiadają zbyt małą ilość tych otworów. W takim przypadku należy wykonać dodatkowe otwory lub dodatkowo zоставić prześwit o odpowiedniej wysokości między podłogą a drzwiami.

Podobnie jest przy montażu skrzydeł drzwiowych do pokoi. Należy pamiętać o zachowaniu 1-cm szczeliny wentylacyjnej między skrzydłem a podłogą. Szczelina wentylacyjna nie powinna być mniejsza niż 80 cm². W odróżnieniu, drzwi wejściowe do mieszkania powinny być jak najbardziej „szczelne”. Tylko wtedy zagwarantują one odpowiedni poziom izolacyjności akustycznej od niepożądanych dźwięków na korytarzach i klatkach schodowych.

Należy zwrócić uwagę, że czasem stosowana przez lokatorów praktyka montażu dodatkowych (drugich) drzwi wejściowych, otwieranych na zewnątrz mieszkania jest po pierwsze działaniem samowolnym i niezgodnym z przepisami budowlanymi oraz uregulowaniami wewnątrzspółdzielczymi, po drugie, w dzisiejszych czasach o powszechnej dostępności w hurtowniach drzwi o dobrych właściwościach akustycznych, postępowaniem całkowicie niewłaściwym a także niepraktycznym z punktu widzenia codziennego ich użytkowania.

Zdarza się, że drzwi wejściowe do mieszkania podczas ich otwierania powodują kolizję z innymi drzwiami wewnątrzlokalowymi. W wyjątkowych przypadkach, po przeprowadzeniu dokładnych analiz, Spółdzielnia może udzielić zgody na zmianę kierunku otwierania na korytarz lub klatkę schodową. Nie może to spowodować ograniczenia przejścia na korytarzu (zachowany powinien być wymagany przepisami wymiar podstawowy szerokości poziomej drogi ewakuacyjnej - 140cm (lub zredukowany do 120cm przy liczbie do 20 ewakuowanych osób), ani ingerować w interes osób trzecich - sąsiadów. W takim przypadku ich zgoda na zmiany jest niezbędna.

AUTOR SZYMON KOSMATKA
Z-CA KIEROWNIKA DZIAŁU TECHNICZNEGO



W odróżnieniu, drzwi wejściowe do mieszkania powinny być jak najbardziej „szczelne”. Tylko wtedy zagwarantują one odpowiedni poziom izolacyjności akustycznej od niepożądanych dźwięków na korytarzach i klatkach schodowych.

15



**SPÓŁDZIELNIA PRACY
HANDLOWO-PRODUKCYJNA
w GŁOGOWIE**

BIURO - Głogów • ul. Spichrzowa 1 • tel. 76 835 76 10, 11

- Drewno kominkowe, węgiel kamienny
- Gazy techniczne
- Materiały budowlane ☎ 76 835 76 13

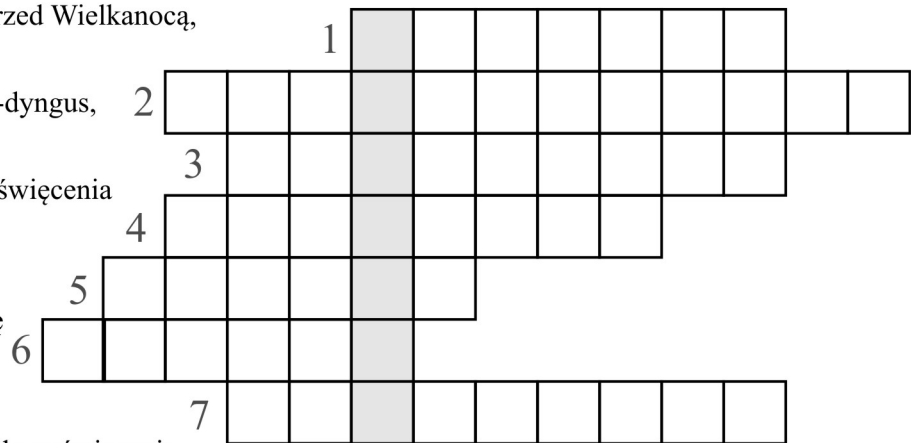
ROLNICZY DOM TOWAROWY

Głogów • Al. Wolności 70 • tel. 76 835 76 20

- Meble, dywany ☎ 22
 - Sprzęt AGD, artykuły elektryczne ☎ 20
 - Art. chemiczne, farby, żaluzje, zabawki ☎ 21
 - Art. instalacyjne, sanitarne i metalowe ☎ 17
 - Pasmantaria ☎ 18
- glogow.sphp@gmail.com

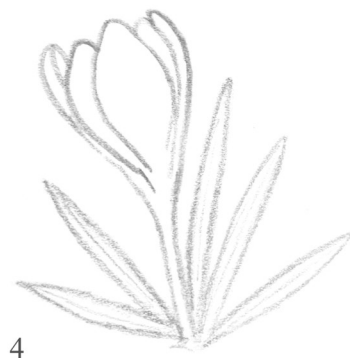
PLAC ZABAW LOKATORKA

1. Niedziela przypadająca 7 dni przed Wielkanocą, rozpoczyna Wielki Tydzień
2. Dzień znany także jako śmigus-dyngus, czyli lany...
3. Niesie się w nim pokarm do poświęcenia
4. Wielki... - pierwszy dzień Tridium Paschalnego
5. Kalendarzowa... rozpoczyna się 21 marca
6. Kuzyn wielkanocnego zająca
7. Pokarm w koszyczku niesiony do poświęcenia



Popraw kontury, pokoloruj kwiatki i wpisz ich nazwy :)

Dorysuj część kurczaczka z jajkiem i pokoloruj :)



Kupon Lokatorka nr 40:

Nazywam się:	Mam lat:
Mieszkam:	
Imię i nazwisko rodzica/opiekuna:	Nr tel.:

Dane, zgodnie z art.2.ust.1.pkt3 ustawy z dnia 29 sierpnia 1997 r. o ochronie danych osobowych, przetwarzane są w zbiorze sporządzonym doraźnie i po ich wykorzystaniu niezwłocznie są usuwane. Oświadczam, że zapoznałem się z Regulaminem Krzyżówki, który jest dostępny na stronie www.smnadodrze.pl.

Podpis rodzica/opiekuna _____

Rozwiązując poprzednie zagadki torciki wygrali: Iza i Kornel :) W nagrodę otrzymały po pysznym torciku od Cukierni Meryk. Dokładnie wypełniony kuponik z rozwiązaniem wrzuc do skrzynki znajdującej się w wejściu do Spółdzielni lub prześlij na adres redakcji (do 20 kwietnia 2017 r). MAGAZYN LOKATORA, Spółdzielnia Mieszkaniowa NADODRZE, Aleja Wolności 19, pok. 34, Głogów.



www.meryk.pl • cukiernia-cafemeryk@post.pl • jesteśmy też na Facebook'u i Instagramie

Krzyżówka Magazynu Lokatora / 40

reperacja		jednostka masy	kuchyn wrocław	1	autor „Głów do pozłoty”	obok Dominikany		Ewa, jazzująca piosenkarka	odmiana jabłek	środek myjący	szachowy remis
drzewo o białych kwiatach			dzielnica Warszawy					bar z ale		nad nią Pisz	miasto nad Solawą
								wielki poemat epicki milczek	12		
ogół czasopism						chroni posła					
Abel dla Kaina						służył do narkozy	28				
		2		krawiecka taśma				plywalnia			
				pojazd konny				werniks chiński	24		przypis na marginesie
malajski szat				tkanina na woal				burząca belka		23	
				gatunek herbaty				rycerz z przeszłości			
urka włosko-wata	3	stolica Togo				lura lub szatan			27		objaw grzybicy
		wielka skrzynia				El...y, poeta					22
18								pomysł			
								miauczający ssak			14
kananejska bogini wojny						imitacja skóry				firmowy to logo	
zakrzywiony preł	matka Kaliguli					owocowy przetwór			15	wśród fiatów	
			istota, meritum					węgiel lub koks			
	4		plywa do Ystad	11				czeski samochód			13
					pan z 7 XI			sos do sałatek			
gamoń		17			wyrażona cyfrą					Enrico, słynny tenor	łuk na filarach
wyraz blisko-znaczny		stok w Zakopanem			medykament		25	czapka Kozaków			
					powyżej ust			hinduski asceta			
19						produkt z kumika				najcięższy ptak latający	porażenie serca lub mózgu
						żona Siwy	16				7
ratunek						z oponą i felgą					
występ po owacji						smar okrętowy			20	urzędowy formularz	21
8			lina z raksem				10	Pablo, poeta chilijski		6	
liście marchwi					państwo w Ameryce Środkowej						
zaostrzony słup		29					5			muł rzeczny	
								zasieki, bariera			26

Litery z pól ponumerowanych od 1 do 31 utworzą rozwiązanie - przysłowie.

1	2	3	4	5	6	7	8	9	10	11	12	13	14	15	16	17	18	19	20	21	22	23	24	25	26	27	28	29	30	31
---	---	---	---	---	---	---	---	---	----	----	----	----	----	----	----	----	----	----	----	----	----	----	----	----	----	----	----	----	----	----

Pytanie konkursowe do krzyżówki: Jakie wyróżnienie otrzymała ostatnio SM Nadodrze? Wśród wszystkich osób, które przyniosą/nadesłają prawidłowe rozwiązania rozlosujemy nagrodę ufundowaną przez firmę KORIM z Głogowa. Kupon należy wrzucić do skrzynki opatrzonej naklejką MAGAZYN LOKATORA w wejściu głównym do budynku Spółdzielni Mieszkaniowej NADODRZE - Aleja Wolności 19, na przeciwko Kancelarii. Czekamy do 20 kwietnia 2017 r. Prosimy o dokładne wypełnienie kuponu i jego podpisanie.

Nagrodę za rozwiązanie krzyżówki z poprzedniego Magazynu Lokatora wylosowała Pan **Jan Olejnik** - serdecznie gratulujemy! Dziękujemy wszystkim za przesłane rozwiązania i zapraszamy do rozwiązania zamieszczonej wyżej krzyżówki.

Rozwiązanie Krzyżówki Lokatora nr 40:

Imię i nazwisko: _____ Nr tel.: _____

Adres: _____

Odpowiedź na dodatkowe pytanie konkursowe: _____

Dane, zgodnie z art.2 ust.1 pkt3 ustawy z dnia 29 sierpnia 1997 r. o ochronie danych osobowych, przetwarzane są w zbiorze sporządzonym doraznie i po ich wykorzystaniu niezwłocznie są usuwane. Oświadczam, że zapoznałem się z Regulaminem Krzyżówki, który jest dostępny na stronie www.smnadodrze.pl.

Podpis _____

SPONSOREM NAGRODY JEST

KORIM

- kule, laski, wózki inwalidzkie
- stabilizatory stawów
- pasy brzuszne, lędźwiowe
- protezy piersi, peruki
- art. stomatologiczne
- art. higieniczne i pielęgnacyjne

Profesjonalne SKLEPY MEDYCZNE www.korim.pl

- pieluchomajtki
- sprzęt stomijny
- wkładki ortopedyczne i buty
- ciśnieniomierze, glukometry
- preparaty "TOŁPA"



Realizacja zleceń Narodowego Funduszu Zdrowia

Głogów
ul. Kościuszki 15a
tel./fax 76 835 01 02



Ławkowe obserwacje natury wszelakiej

Siedzę sobie na ławce. Tak po prostu. Mam chwilę wolnego, a że dawno nie sprawdzałem, czy nasza ławka jest wciąż wygodna, to siadam. Jest wygodna. Chociaż za długo nie posiedzę, bo lekko wieje, a i temperatura nie za wysoka. Wilka można złapać. Ale skoro już siedzę i mam wolną chwilę, to obserwuję. Nie że podglądam sąsiadów albo szukam jakiejś sensacji. Po prostu taka jest ludzka natura, że każe nam ciągle obserwować.

AUTOR:
JULEK BRACACYK

Więc siedzę, obserwuję i wyciągam wnioski. A jeden z nich jest przerażający: NASZE DZIECI NIE POTRAFIĄ CHO-DZIĆ! Tak przynajmniej mi się wydaje, gdy widzę sznurek samochodów podjeżdżających pod pobliską podstawówkę. Kawalkada pojawia się na horyzoncie już dobry kwadrans przed godziną ósmą rano. Najpierw pojedyncze auta zatrzymują się prawie pod samym wejściem do szkoły. Wysiadają z nich dzieciaki z ogromnymi torniastami i plecakami. Czasem jakaś matka pomacha lub da całusa na pożegnanie i odjeżdża. Im bliżej ósmej, tym samochodów więcej. Powoli korkuje się ulica dojazdowa do podstawówki. Ruch jak na Marszałkowskiej w Warszawie. Ale nic to, przecież opiekuńczy rodzice muszą odstawić swoją pociechę pod same drzwi szkoły. Co z tego, że inni kierowcy mają kłopot, by wtedy wyjechać z okolicznych parkingów.

Tak obserwuję ten codzienny rytuał i zastanawiam się, czy te dzieci nie mogą przyjść do szkoły same? Rozumiem, że te najmłodsze potrzebują jeszcze pomocnej ręki rodzica. Że czasami muszą przynieść do szkoły jakieś cięższe przybory. Że pada niemiłosiernie, więc żal puszczać dziecko piechotą w taką pogodę. Ale czy te starsze nie mogą chodzić same? Czy tak trudno pokonać im kilkaset metrów? Czy te torniasty są naprawdę tak ciężkie, że nie dźwigną ich kilkuletnie mięśnie? Czy rodzice nie mogą odprowadzać swej pociechy na pieszo?

Korzyści z pieszego podążania do szkoły jest wiele. Po pierwsze dzieciaki będą sprawniejsze. Bo w przeciwieństwie do naszego pokolenia, coraz mniej czasu spędzają na podwórku, tylko przesiadują przed komputerami. Po drugie - poranny spacer pozwoli dotlenić ich młode mózgi, by po-

tem lepiej pracowały na lekcjach. Droga do szkoły to również świetna okazja do rozmowy, czy to z rodzicem, czy z przyjacielem. Może więc warto wygospodarować rano dodatkowych kilka minut i odprowadzić dziecko na pieszo, by mieć okazję do takiej rozmowy.

Jest jeszcze jeden plus takiego rozwiązania. Skorzystamy na tym ja i moi sąsiedzi. Pod szkołą nie będą tworzyć się korki, więc łatwiej będzie nam wyjechać z parkingu i ruszyć do pracy.

Wybiła ósma. Ławka nadal jest wygodna. Ale pora się ruszyć i pojechać do pracy. Samochodem. A może jutro pójdę piechotą do pracy i po drodze odprowadzę swoje dziecko do szkoły. Tak, to dobry pomysł!

